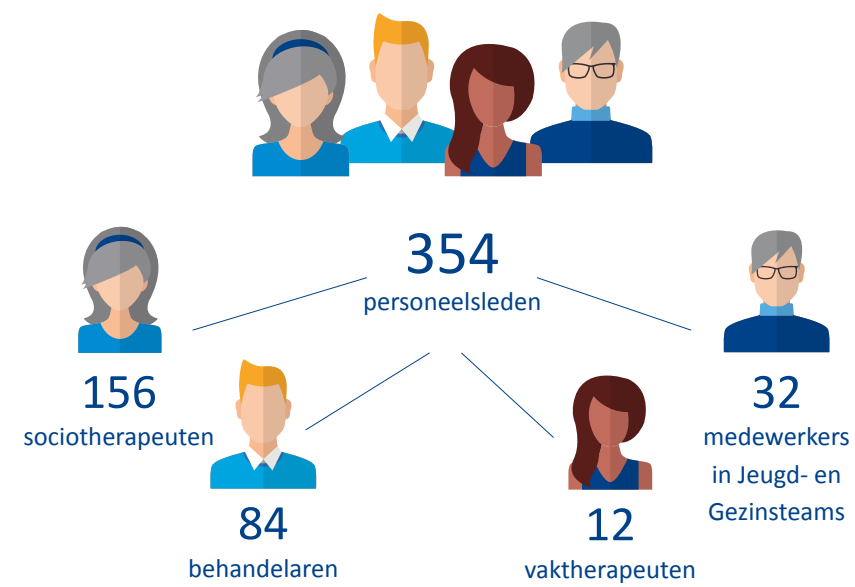


Onze medewerkers



Blik op de toekomst

In het huidige jeugdzorglandschap willen we verder bouwen aan verbinden van de schakels in de jeugdhulp. Wij blijven onze verantwoordelijkheid nemen in de keten, ook op het gebied van kennisvermeerdering. Het betrekken van jongeren en ouders krijgt meer vorm.

We staan voor grote uitdagingen om dit te bereiken. Niet alleen zien we een toename van meer ernstige en complexe problemen, van kinderen die in crisis bij ons komen en een dalend aantal professionals. Ook de doorstroom is lastig. De juiste vervolgplek op school, voor begeleiding thuis of op dagbesteding is er vaak niet of de wachtlijsten zijn lang. Met als gevolg dat kinderen soms te lang bij Curium-LUMC blijven of thuis moeten wachten op een vervolgplek, met als risico dat het effect van de behandeling teniet wordt gedaan.

Het blijft belangrijk om in gesprekken met de regio's steeds de urgentie van ketenzorg te benadrukken. Versnippering van regio's en verschillende inkoopprocedures met afwijkende voorwaarden zijn niet altijd helpend voor goede zorg. Aan ons ook de taak om ons aanbod zo flexibel mogelijk in te zetten en om onze plek in de keten nog verder vorm te geven en zichtbaar te maken.

Onze behandelingen



194 klinische patiënten

458 triages met DAWBA

1571 ambulante trajecten

98 dagklinische patiënten

1863 poliklinische patiënten

Patiënten en ouders praten mee

In 2018 kwam de cliëntenraad 9 keer bij elkaar, en werden 4 adviesaanvragen behandeld. De jongerenraad vergaderde 8 keer. Eén van de onderwerpen waarover de jongeren hebben gesproken is de inzet van ervaringsdeskundigen. Er is goed geluisterd naar hun gedachten en bezwaren. De volgende stap is het organiseren van themabijeenkomsten met ervaringsdeskundigen voor de jongeren bij Curium-LUMC.



LUMC en Curium

Curium-LUMC heeft een stichtingsstructuur met een bestuur-/directie model, en is bestuurlijk verbonden aan het Leids Universitair Medisch Centrum (LUMC). De leden van de Raad van Bestuur van het LUMC vormen het toezichthoudend bestuur van Curium-LUMC.

Het bestuur hanteert een werkwijze die uitgaat van inhoudelijke betrokkenheid, als sparring partner van de directie met betrekking tot onze strategie en financiële en zorginhoudelijke ontwikkelingen.

De directie van Curium-LUMC laat zich daarnaast adviseren door de ondernemingsraad, de cliëntenraad (ouders/voogden van patiënten) en de jongerenraad. Wij zijn alle medezeggenschaps- en adviesorganen erkentelijk voor hun waardevolle advies- en klankbordrol in het afgelopen jaar.



Curium-LUMC als partner in de keten



Curium-LUMC als behandelcentrum



Curium-LUMC voor onderwijs en onderzoek



Curium LUMC 2018 in beeld

Verbinding

2018 was een jaar waarin 'samen werken aan verbinding' een prominente plek kreeg in onze strategische meerjarenagenda. Hierin beschrijven we onze huidige rollen in de (specialistische) jeugdhulp. We geven onze visie op wat wij in het geheel van de jeugdhulp bieden, en hoe we dat kunnen verbeteren. Curium-LUMC is een specialistisch behandelcentrum, gericht op het diagnosticeren en behandelen van gezinnen met kinderen en jongeren met (vaak) meerdere stoornissen en complexe problematiek.

We werken samen met andere jeugdhulpaanbieders aan een optimale jeugdhulp en bieden onze kennis en kunde daar aan waar het nodig is. Tegelijk werken we continu aan verbetering, door onderwijs, opleiding en onderzoek.

De krapte op de arbeidsmarkt is voelbaar. In 2018 zijn de eerste stappen gezet naar een nieuwe manier van werven. Meer dan ooit is er aandacht voor het binden en boeien van onze medewerkers. Door opleiding en onderwijs richten we ons ook op de medewerker van de toekomst. Zodat we blijvend de beste diagnostiek en behandeling kunnen bieden aan kinderen met psychiatrische problemen en hun gezin.

Esther Reinhard
Robert Vermeiren
Directie Curium-LUMC

Samen werken aan verbinding

Curium LUMC

ACADEMISCH CENTRUM VOOR KINDER- EN JEUGDPsYCHIATRIE

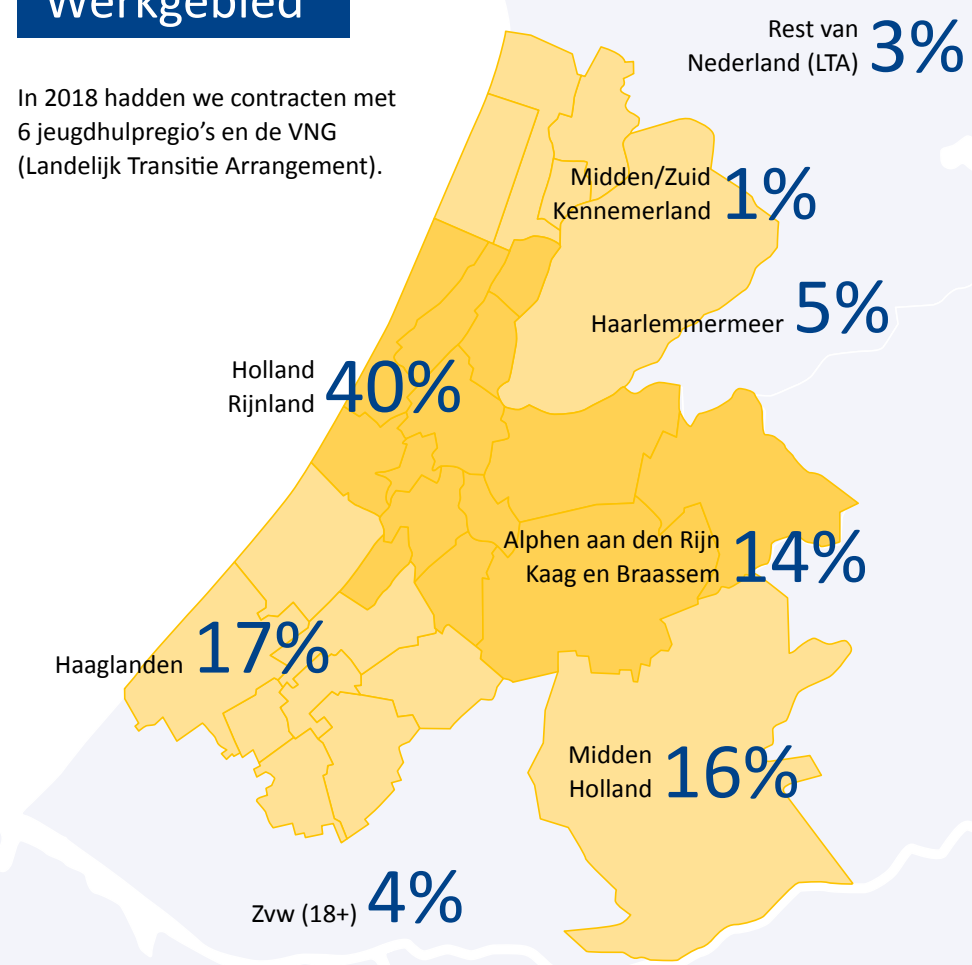
Endegeesterstraatweg 27
2342 AK Oegstgeest
Postbus 15
2300 AA Leiden

T 071 515 96 00
E info@curium.nl

www.curium-lumc.nl

Werkgebied

In 2018 hadden we contracten met 6 jeugdhulpregio's en de VNG (Landelijk Transitie Arrangement).



Samenwerking

Onze focus ligt primair op zorg op maat in de gehele keten. Om patiënten en hun ouders ook de regierol te laten pakken, werken we nauw samen met gezinnen en met alle partners in de keten. Het kind blijft zoveel mogelijk thuis en op school. De hulp kan binnen het eigen systeem worden geboden of het kind krijgt in deeltijd behandeling op locatie. We bouwen verder aan zorg op maat, samenwerking in de keten en kennisoverdracht, met o.a.:

Vrijgevestigden psychologen en psychiaters en (huis-)artsen

Ziekenhuizen, zoals LUMC en Erasmus

Gemeente (75) en hun inkooporganisaties

Jeugdhulporganisaties en Jeugdhulp+, zoals Cardea, Teylingereind, Horizon, Prodeba, GGZ Riverduinen

Universiteiten en Hogescholen in Leiden en Rotterdam

Jeugd- en Gezinsteams

Verstandelijk gehandicaptenzorg, zoals Ipse de Bruggen, Gemiva SVG

Scholen, zoals de Leo Kannerschool, Regenboogschool, Pi de Brug en diverse samenwerkingsverbanden

GO! voor jeugd in Alphen aan den Rijn en Kaag en Braassem

Onderwijs, opleiding en onderzoek

12 promovendi

UITGELICHT: promotie Thimo van der Pol, "Criminal substance abusing adolescents and systemic treatment" over de effectiviteit van MDTF.

14 onderzoeken

18 in de media

20 artikelen

€175k subsidie

12 projecten

In 2018 zijn we samen met diverse deskundigen en organisaties gestart met het landelijk onderzoek "Ketenbreed leren en werken aan tijdige inzet van passende hulp". Hierbij staat de vraag centraal: Waarom komen kinderen soms langdurig terecht in de jeugdhulp, wat kan anders en beter?

Een kleine greep uit andere projecten waar onderzoekers en medewerkers van Curium-LUMC aan werken:

Eigen Kracht Conferentie bij suicidale jongeren
Leren transformeren

Gezin aan Zet (ZonMw)

Triage en Huisartsenpraktijken (DAWBA implementatie)

FP7 EU-ACTION – onderzoek naar gedragsproblemen bij jongeren

SPACE (Safety and Pharmacokinetics of Antipsychotics in Children with Autism)

Onderwijs & opleiding

5 AIOS

3 PIOG

3 werkervaringsplaatsen

5 GIOS

3 GIOP

28 stagiaires

(Blijven) Leren

In ons organisatie-breed opleidingsplan laten we zien dat we investeren in opleidingen en registraties voor medewerkers. De megaklus van SKJ-registratie (Stichting Kwaliteitsregister Jeugd) en registratie EVC (Erkenning van eerder Verworven Competenties) voor 220 medewerkers is afgerond.

Daarnaast bracht 2018 weer een mooi resultaat, met 3 medewerkers die de opleidingen voor Klinisch Psycholoog en GZ-psycholoog hebben afgerond.



Tevreden en bevlogen medewerkers

Gemiddelde rapportcijfer 7,5

Medewerkers geven ons een gemiddeld rapportcijfer van ruim 7,5 (gemiddelde score in de branche: 7). Daarnaast blijkt uit het in 2018 gehouden medewerkersonderzoek dat veel van onze medewerkers zeer bevlogen en betrokken zijn. In de externe communicatie maken we hier gebruik van, met eigen medewerkers als ambassadeur. Ze schitteren als fotomodel in de wervingscampagne en vertellen hun verhaal op stagemarkten en wervingsbijeenkomsten op scholen en universiteiten.

Parels



Behandeling eetstoornissen

Om de zorg van gezamenlijke patiënten met eetstoornissen te verbeteren, werken we samen met Eetstoornissen Ursula en de afdeling Kindergeneeskunde van het LUMC.

Tussenschakel voor snelle doorstroom

Na de ondertekening van het convenant in 2017, krijgt de samenwerking met vrijgevestigde psychologen/pedagogen verder vorm in de dagelijkse praktijk. Waar nodig biedt Curium-LUMC zo kort mogelijk intensieve behandeling, als tussenschakel in de integrale keten. De ambulante GGZ pakt het traject hierna weer op. Gezinnen kunnen hierdoor sneller door.

Intensieve behandeling thuis (IHT)

De voorbereidingen voor het opzetten van ons eigen IHT-team zijn getroffen, o.a. met het aannemen van een sociaal psychiatrisch verpleegkundige en extra Kinder- en jeugdpsychiater.

Gezin aan zet - over integraal werken

Wat zijn de werkkzame en belemmerende elementen van integraal werken voor professionals? Door een literatuurstudie en gesprekken met ouders en jeugdhulpprofessionals brengen we dit verder in beeld.

'Samen werken samen leren' (HBO)

Dit ZonMW project is gestart met het ontwikkelen van leernetwerken binnen verschillende deelnemende organisaties (Curium-LUMC, Kwadraad, Cardea, Horizon, JES, Hogeschool Leiden, Haagse Hogeschool, cliënt vertegenwoordigers), om onderwijs en praktijk meer met elkaar te verenigen.