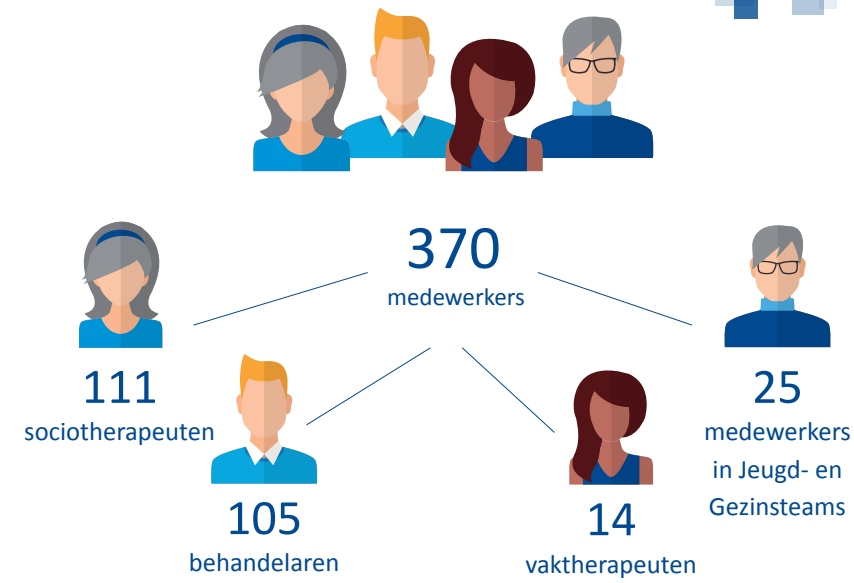
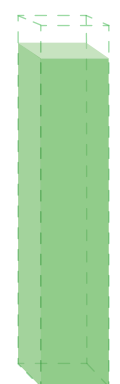


## Curium-LUMC in cijfers



2214  
totaal aantal patiënten



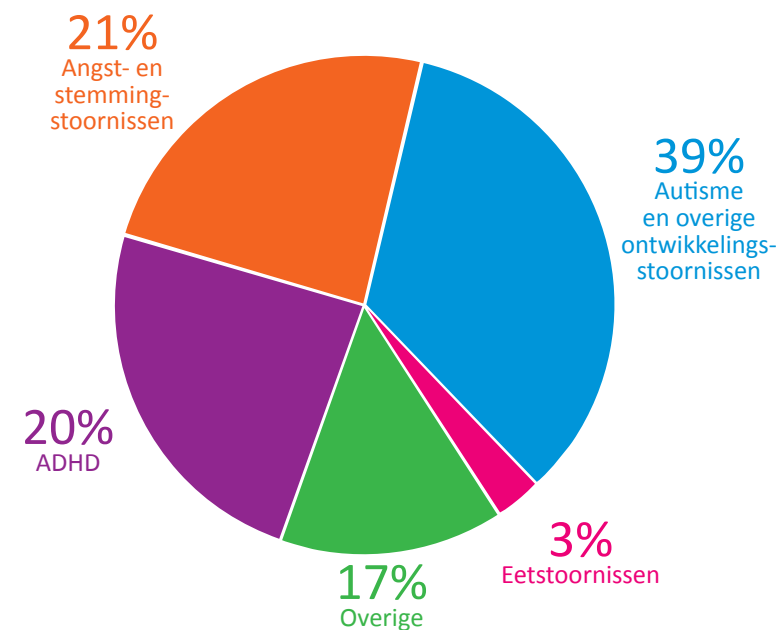
1929  
poliklinische  
patiënten



185  
klinische  
patiënten



100  
dagklinische  
patiënten



## Nieuwe High & Intensive Care

Eind november is de nieuwe High & Intensive Care (kortweg: HIC) officieel geopend. In het bijzijn van vele geïnteresseerden, verrichtten enkele jongeren van de Jongerenraad en ervaringsdeskundige Martin, samen met wethouder Jan Nieuwenhuis van Oegstgeest de openingshandeling.

De HIC is er voor jongeren met acute ernstige psychische problemen en is een verbouwing van onze Acute psychiatrische afdeling. Hiermee hebben we ruimte gekregen voor 'rooming in'. Als een jongere in crisis wordt opgenomen, kan ook een ouder bij ons verblijven. Er is meer ruimte om jongeren 1 op 1 begeleiding te bieden en de afdeling heeft een extra beschermende kamer. Dit past bij ons beleid 'separeren naar (bijna) 0'. Aan de HIC is het outreachende IHT verbonden. Dit team zorgt ervoor dat de reïntegratie thuis zo goed mogelijk verloopt en opname zo kort mogelijk kan zijn. Soms kan zelfs opname voorkomen worden door inzet van het IHT.



## Curium-LUMC verzilvert groene aanpak



In december ontvingen we het zilveren certificaat Milieuthermometer Zorg. Dit certificaat kregen we omdat we voldoen aan de criteria van de Milieuthermometer Zorginstellingen en Ziekenhuizen, die gehanteerd wordt door Vereniging Milieuplatform Zorg. In de lokale Green deal is afgesproken om binnen drie jaar minstens het niveau brons te halen. Met zilver gaat Curium-LUMC dus een stapje verder. Voor het behalen van brons moet een organisatie voldoen aan de wettelijke vereisten. Voor zilver wordt gelet op o.a. duurzaam vastgoed, inkoopbeleid, zakelijke kilometers, voedselverliezen en elektrische auto's.

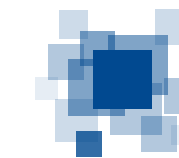
In december ontvingen we het zilveren certificaat Milieuthermometer Zorg. Dit certificaat kregen we omdat we voldoen aan de criteria van de Milieuthermometer Zorginstellingen en Ziekenhuizen, die gehanteerd wordt door Vereniging Milieuplatform Zorg. In de lokale Green deal is afgesproken om binnen drie jaar minstens het niveau brons te halen. Met zilver gaat Curium-LUMC dus een stapje verder. Voor het behalen van brons moet een organisatie voldoen aan de wettelijke vereisten. Voor zilver wordt gelet op o.a. duurzaam vastgoed, inkoopbeleid, zakelijke kilometers, voedselverliezen en elektrische auto's.

## Patiënten en ouders praten mee

In 2019 kwam de cliëntenraad 9 keer bij elkaar, en werden 4 adviesaanvragen behandeld. Een aantal ouders uit de cliëntenraad gaf een lunchlezing voor medewerkers van Curium-LUMC, over gastvrijheid en hoe dit door ouders en kinderen wordt ervaren. Sinds 1 oktober is ervaringsdeskundige Martin in dienst. Hij zit ook bij de overleggen van de Jongerenraad. De jongeren praten en denken mee over diverse onderwerpen. Voor het littekenbeleid op de afdelingen (wel/niet zichtbaar laten zien van littekens) schreven zij een voorstel dat met de behandelaren is besproken en goedgekeurd. In het onderwijs aan geneeskundestudenten (halve minor en masterclass) delen zij persoonlijke verhalen en beantwoorden vragen. Een zeer nuttige toevoeging aan deze praktische modules, die zeer wordt gewaardeerd door de studenten.



Curium-LUMC als partner in de keten



Curium-LUMC als behandelcentrum



Curium-LUMC voor onderwijs en onderzoek



ACADEMISCH CENTRUM VOOR KINDER- EN JEUGDPYCHIATRIE

Endegeesterstraatweg 27  
2342 AK Oegstgeest  
Postbus 15  
2300 AA Leiden

T 071 515 96 00  
E info@curium.nl

www.curium-lumc.nl



Curium LUMC 2019 in beeld

## Oog op de toekomst

Met onze strategische meerjarenagenda als basis, hebben we in 2019 verdere stappen gezet in 'samen werken aan verbinding'. Een jaar waarin we ook een onderzoek zijn gestart naar een mogelijke integratie van Curium in het LUMC. We willen de hoog-specialistische kinderpsychiatrische zorg in deze regio duurzaam borgen en verder ontwikkelen. De tarieven, complexe bedrijfsvoering en versnippering van regio's zetten de continuïteit van het behandelaanbod van Curium-LUMC onder druk. Integratie in het LUMC is een logische stap in onze jarenlange samenwerking en het past in de maatschappelijke rol die het LUMC ambiert.

Curium-LUMC wil de zorg verbeteren en de organisatie nog beter afstemmen op de behoeften van gezinnen en kinderen. Door integratie in het LUMC kunnen we een duurzame toekomst voor Curium-LUMC borgen en is er meer ruimte om te innoveren en te investeren.

Nu en in de toekomst blijven we samenwerken in de keten. Onze kennis en kunde zetten we in daar waar het nodig is. Onze medewerkers zijn ons kapitaal en dit koesteren we. Binden en boeien van medewerkers is onverminderd belangrijk. Met opleiding en onderwijs versterken we de rol van onze huidige en toekomstige medewerkers. Zodat we met elkaar de beste zorg blijven bieden aan kinderen met psychiatrische problemen en hun gezin.

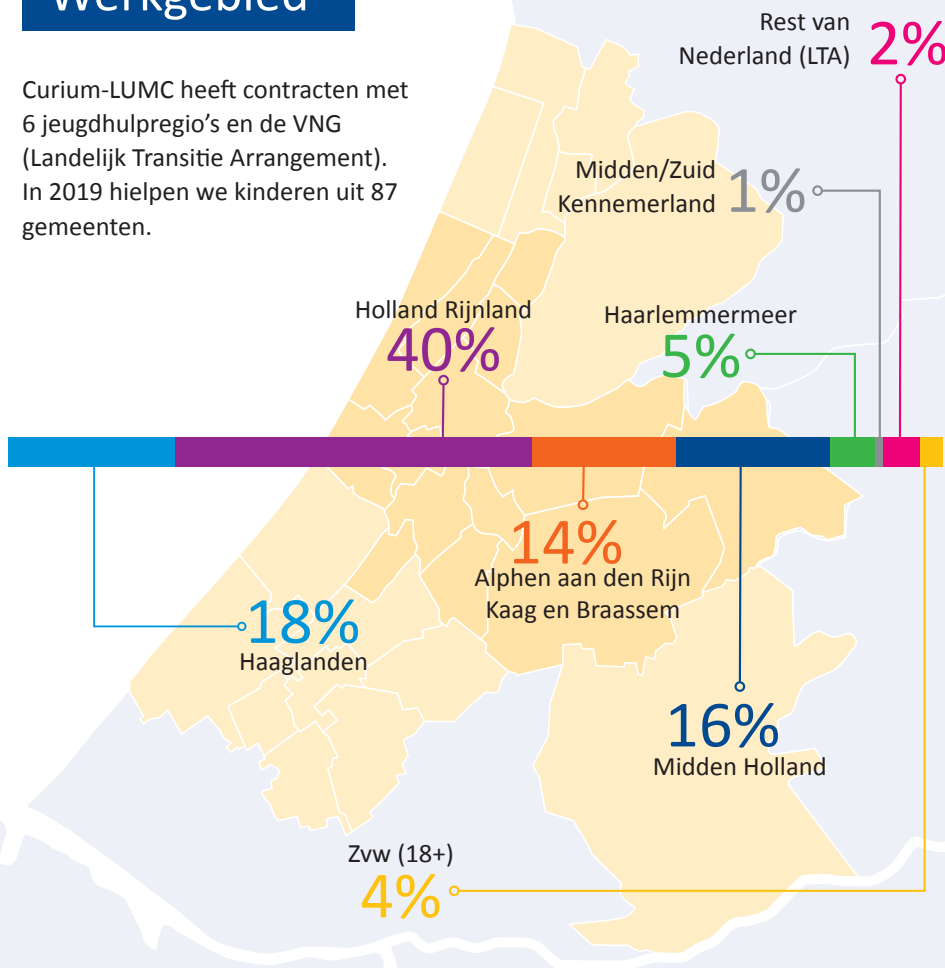
Esther Reinhard  
Robert Vermeiren  
Directie Curium-LUMC

Samen werken  
aan verbinding



## Werkgebied

Curium-LUMC heeft contracten met 6 jeugdhulpregio's en de VNG (Landelijk Transitie Arrangement). In 2019 hielpen we kinderen uit 87 gemeenten.



## Samen werken aan verbinding

Samenwerken gebeurt op vele vlakken. Onze medewerkers nemen deel aan focustafels en geven input aan o.a. inkoopstrategie voor de jeugdhulp voor gemeenten. Het belangrijkste is de focus op de patiënt en het gezin en hun regulier in het vormgeven van de zorg op maat. Zorg zoveel mogelijk thuis of op school, of (gedeeltelijk) op locatie. Dit doen we met vele partners in de keten, o.a.:

Vrijgevestigden psychologen en psychiaters en (huis-)artsen

In DREAMS met De Bascule, Accare en Karakter

Ziekenhuizen, zoals LUMC en Erasmus MC

Jeugdhulporganisaties en Jeugdhulp+, zoals Teylingereind, Horizon, Opvoedpoli, Cardea, Prodeba

Universiteiten en Hogescholen in Leiden en Rotterdam

Jeugd- en Gezinsteam

GGZ-instellingen (o.a. Youz, GGZ Rivierduinen, De praktische GGZ)

Verstandelijk gehandicaptenzorg, zoals Ipse de Bruggen, Gemiva SVG

Scholen, zoals de Leo Kannerschool, Regenboogschool, PI de Brug

GO! voor jeugd in Alphen aan den Rijn en Kaag en Braassem

## Onderwijs, opleiding en onderzoek



**16 projecten** Vanuit verschillende invalshoeken en thema's vindt binnen en buiten Curium-LUMC onderzoek plaats. Met altijd als uitgangspunt om de praktijk te verbeteren met de kennis die we opdoen vanuit de onderzoeksresultaten. Vroegtijdige herkenning van psychiatrische klachten is zo'n thema, waarbij we ook kijken hoe we kinderen op het juiste moment naar de juiste vorm van zorg kunnen doorverwijzen.

Een kleine greep uit andere projecten waar onderzoekers en medewerkers van Curium-LUMC aan werken:

**EPISCA-studie (Emotional Pathways Imaging Study in Clinical Adolescents)**, een project om de neurale emotiecircuits bij adolescenten met angst- en stemmingsklachten en adolescenten met een geschiedenis van seksueel misbruik te onderzoeken. (Eline Roelofs en Mirjam Rinne)

**Eigen Kracht conferenties bij suïcidale jongeren**, doet onderzoek naar de rol van de sociale omgeving (in brede zin) bij de behandeling van jongeren met ernstige suïcidale gedachten. (Roosmarijn Simons)

**Gezinsgericht werken in de klinische jeugdpsychiatrie**, onderzoeken naar een training in gezinsgericht werken voor sociotherapeuten, gericht op verbetering van de overgang naar de thuissituatie (bij opgenomen jongeren). Dit doen we in samenwerking met o.a. de Hogeschool Leiden en de Fjord. (Bertine Zech en Anne Krabbendam)

## Onderwijs & opleiding



## Succesvol opleiden

Van de 18 opleidingen voor Klinisch psycholoog, GZ-psycholoog en psychotherapeut, hebben 2 hun opleiding in 2019 afgerond. Veel van hen komen na de opleiding in dienst bij Curium-LUMC. Het opleidingsplan voor specialisten wordt hoog gewaardeerd door de studenten.

De halve minor Kinder- en jeugdpsychiatrie (voor studenten Geneeskunde van de Leidse Universiteit), ontving de prijs voor beste halve minor.



## Parels

**Curium-LUMC verduurzaamt!**  
In juli zijn 94 zonnepanelen geplaatst, met een gezamenlijke opbrengst van 26000 Kilowatt op jaarbasis. Dit is goed voor 15% van ons jaarlijks verbruik. De nieuwe zonneboiler zorgt daarnaast voor 80% van de warmwatervoorziening.

## Voorkomen van opname jongeren in crisis

Het Intensive Home Treatment team (IHT) is van start gegaan en heeft haar waarde al bewezen. Doel van het team is het voorkomen van een klinische opname van jongeren in psychiatrische crisis die zijn aangemeld voor de Acute psychiatrie. Daarnaast zetten we het IHT in om een opname zo kort mogelijk te houden.

# Bevlogen medewerkers

In de werving van nieuwe collega's zijn medewerkers van Curium-LUMC letterlijk het gezicht. Met persoonlijke ervaringsverhalen schetsen zij een mooi beeld van hun werk. De grote betrokkenheid van medewerkers zien we ook terug in hun extra inzet. Een collega werd verkozen tot Jeugdprofessional van het Jaar. Twee vaktherapeuten bedachten een combinatie van hun therapieën. Zo maar een paar voorbeelden van medewerkers die dat extra stapje zetten voor onze kinderen.

## Trots op Martijn van Veen

Hij werd op 13 september verkozen tot Jeugdprofessional van het jaar. Naast een mooi beeldje als trofee en een pluim die hij persoonlijk kan besteden, won hij maar liefst € 7.500 om zijn droom voor Curium-LUMC waar te maken. Dit gaat hij besteden aan een mooie keuken voor de afdeling Boomkikker. Martijn: "Ik ben vooral erg blij voor de kinderen op onze groep, dat we straks samen kunnen koken!"